




入院のご案内



鷹の子病院




病院の理念




私たち職員一同は、医療従事者として常に自己研鑽に励み、更なる知識の集積と技術の向上に努め、地域の皆様方に相互信頼に基づく良質で適切な医療を提供すべく、最善を尽くします。

OKO HOSPITAL



入院生活は集団生活である他、治療上の必要からも色々の制約を受け、健康時の家庭生活に比べると不自由や不便が多いものですが、入院患者さまは皆様「傷病に打ち克って一日も早く健康を回復する」という共通の目標に向かって日夜努力していらっしゃいます。

他の患者さまのご迷惑になることは、お互いに慎み、療養に専念して、一日も早く全快の日をお迎えになる様、病院職員一同心からお祈り申し上げます。



入院 手続

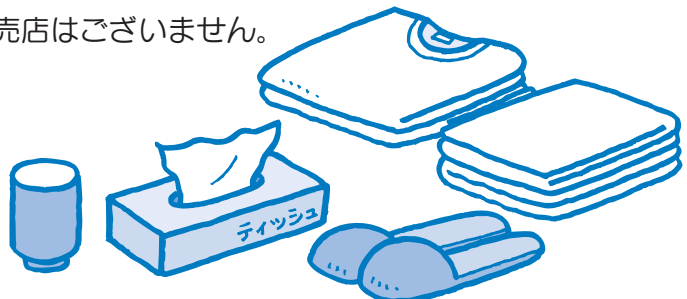
- (1) 入院をご希望される方は当院の外来で診察を受けて下さい。
- (2) やむを得ず外来にて診察を受けられない方は主治医の紹介状(病状がくわしく書いてあるもの)を持参して下さい。
- (3) 入院は病室の都合で、すぐ入院出来ない場合があります。但し、この場合は予約をお受けしますのでご相談下さい。
- (4) 入院当日は必ず指定された時間に総合受付にお越し下さい。
- (5) 入院に際して持参していただくもの
 - ①入院保証書
 - ②保険証(1ヶ月に1回必ず提示して下さい)
 - ③入院診療計画書(必要事項をご記入下さい)
 - ④服薬中の薬(住所・保険証の変更がありましたら速やかに申し出て下さい)
※介護保険証・老人医療受給者証・標準負担額減額認定証をお持ちの方は必ずご提出下さい。

〈個室をご希望される方へ〉

入院の際にお申し出下さい。尚、各病棟によって個室の種類、数に限りがあります。ご希望に添えないこともありますので予めご了承下さい。

携帯品

着替え、洗面用具、日用品、上履、タオル、バスタオル、湯呑(給湯器があります。)、箸など。(リハビリを行う方は、リハビリ用のシューズをご用意下さい。)
尚、院内に売店はございません。



食事

食事は病院給食になっていますので、医師の許可のない限り院外からの持込は出来ません。また病院の許可範囲内での全粥食、キザミ食等のご希望に応じることができます。配膳はおおむね朝7時30分、昼12時、夕方6時に致します。尚、食事は1食毎の精算となっていますので、外泊・外出等の為、中止を希望される場合には、朝は前日16時、昼は当日11時、夕食は当日16時まで申し出て下さい。間に合わない（食事が準備されている）場合は、代金をお支払いいただくようになります。



寝具

寝具は当院において定期的に洗濯、修繕及び消毒を実施し、清潔なものを使っていただくことに努めておりますが、患者さま方も保全にご協力下さい。

不注意により破損された場合は弁償をさせていただきます。



寝衣

各自、ご持参下さい。ご希望の方は、病衣をご用意しますのでご利用下さい。病衣使用料は1日 50円+消費税です。

下着等の洗濯は屋上ランドリーコーナーをご利用下さい。（ご利用時間は、7時～19時までです。洗剤は各自ご持参下さい。）



支払い

入院料その他の諸費用は毎月2回、15日と月末（耳鼻咽喉科・眼科は毎月1回月末又は、退院時）に締切り、後日計算書を発行いたしますから3日以内に会計窓口（1階）にてお支払い下さい。また退院時は、退院前にすべてご精算いただきますようお願い致します。

会計時間は、平日 8時45分～17時30分、土曜日 8時45分～17時、休日 9時～17時です。できる限り、つり銭がいらぬようにご準備下さい。また銀行振込みも可能ですから会計係にご相談下さい。尚、入院料及び治療費につきご不審の点は遠慮なくお申し出下さい。



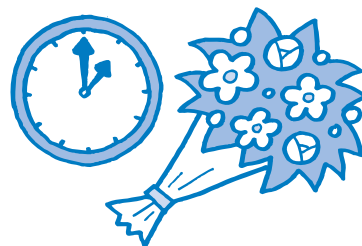
面会

入院患者さまに面会される方は、必ず各ナースステーションに申し出て下さい。面会時間は午後1時～午後7時までです。但し、日曜日は午前10時からとします。（病状により面会を謝絶、または、その時間を制限することがあります。）

尚、他の患者さまのご迷惑にならないように、なるべく面談室をご利用下さい。（個室をご利用の方は、この限りではありません。）

また、お子さまをお連れになることは、患者さまの安静を妨げるだけでなく、お子さまの保健上からもよくありませんのでなるべくご遠慮下さい。

風邪などをひかれている方は、面会をお控え下さい。



火災予防・ 非常時措置

- (1) 火災予防には十分ご注意ください。当院は全館禁煙となっております。やむを得ず喫煙される場合は、所定の場所（駐車場入口の喫煙室）をご利用下さい。尚、ご利用時間は7時～21時です。
- (2) 電気類ご使用時は火災の原因とならないよう、ご注意ください。
- (3) 火災、その他非常時には院内放送、その他適宜の方法でお知らせします。必ず係員の指示に従って行動して下さい。

盗難予防

病院は人の
出入りの
多い所です。

盗難はご自身のみではなく他の方にも迷惑がかかりますので、金銭・貴重品の保管等、特にご注意下さい。万一盗難に気付かれたら速やかに申し出て下さい。（紛失、盗難に関して当院は一切責任を負いかねます。）

床頭台の鍵は貸し出しが出来ますので、ご希望の方は、看護師までお申し出下さい。万一紛失された場合は、鍵が見つかるまでの間、1,000円をお預かりさせていただきます。



退院 手続

- (1) 退院については主治医並びに看護師長の指示に従って下さい。
- (2) 退院にて、お帰りになる際はナースステーションへお申し出下さい。
- (3) 入院中の諸料金のお支払いは退院前にすべてご精算下さい。
- (4) 退院時の薬・再診予約票は、料金の精算後ナースステーションにてお渡しします。
- (5) 退院決定後の処置、投薬や伝票処理等により、退院後にやむを得ず追加請求する場合がありますのでご了承下さい。

書類の 受付

入院証明書等書類は退院時または退院後に受付（1階）でお預かりします。

書類受付時間は（月～金 9時～17時）

（土 9時～12時）

休日及び上記以外の時間は受付できませんのでご了承下さい。

医療 相談

療養上、ご家庭の事情や精神的にお困りの事がありましたらご遠慮なく看護師長にご相談下さい。できる限りご協力致しております。

その他 入院中 の注意

- (1) 療養については、全て医師・看護師・その他スタッフの指示を守って下さい。
- (2) 患者さまの療養上、病室の内外を問わず静かにして下さい。(大声・ラジオ・テレビ・楽器等) ラジオ・テレビはイヤホンをお使い下さい。
個室をご利用の方は、この限りではありませんが、他の患者さまのご迷惑にならないようにご注意願います。
当院ではカード式のテレビを設置していますので、テレビ、ビデオ等の持ち込みはお断りさせていただきます。
尚、テレビカードは各階ナースステーション前、イヤホンは、会計窓口（1階）にて販売しております。
また、テレビカードの残り度数は2階ナースステーション前の精算機にて返金出来ます。
- (3) 散歩、運動、入浴及び病室外に出るなど身体を使うようなことは、医師の指示に従って下さい。
- (4) 医師の許可を得ないで加療したり、薬品類を使用しないで下さい。
(他院からのお薬を服用中の場合は、お薬をご持参下さい。
また、過去2週間以内で服用した薬があれば看護師にお伝え下さい。)
- (5) 動物、その他療養上必要のない物の持込みはお断りします。
- (6) 外出、外泊は主治医の許可を受けて下さい。21時～6時30分の間は玄関が閉まりますので出入りは出来ません。
- (7) 病状により病室病床を変更することがありますから看護師の指示に従って下さい。また個室をご希望の方はお申し出下さい。
- (8) ナースステーション、処置室、その他療養に関係のない場所には許可なく出入りしないようにして下さい。

- (9) 入院患者さま及びご家族の方は長時間、自転車、単車、自動車等を病院構内に駐輪・駐車されませんようお願いいたします。(やむを得ず乗ってこられた場合には看護師に申し出て駐車して下さい。カギはお預かりさせていただきます。また、駐車場内での事故、盗難等に関しましては、一切責任を負いかねますので、ご注意下さい。)
- (10) 備品類、寝具等を大切に使用して保全にご協力下さい。また不注意により備品等を破損された場合は弁償していただきます。
- (11) 電話は各階の公衆電話をご利用下さい。尚、院外からの電話の取りつきは7時～21時までとなっておりますのでご了承下さい。
- (12) 病院内での携帯電話の使用は、各種医療機器に悪影響を及ぼす可能性がありますので、原則禁止いたします。但し、個室をご利用の方については個室内に限り、療養・治療に支障のない範囲で携帯電話のご使用が可能です。この場合も室内掲示の注意事項を遵守していただくと共に、場合により使用を中止・制限させていただくことがあります。
- (13) 紙オムツを使用される方は、病院指定のものを販売しておりますので、ご購入下さい。尚、購入をご希望の方は、病棟看護師までお申し出下さい。(指定以外の紙オムツも使用できます。)
- (14) ゴミの分別にご協力下さい。(紙オムツ・缶・ビン・生ゴミ等、仕分けをして下さい。)
- (15) 職員への金品などのお心遣いは、固くお断りいたします。

以上のことなどをお守りにならず、病院の運営に支障が生じたり、他の患者さまのご迷惑になるようなことがありますと、その方には退院していただくことがありますことを予めご了承願います。

………… 患者さまの個人情報の保護について ……………

当院では、患者さまに安心して医療をうけていただくために、安全な医療をご提供するとともに、患者さまの個人情報の取り扱いにも、万全の体制で取り組んでいます。

★個人情報の利用目的について

当院では、患者さまの個人情報を別記の目的で利用させていただくことができます。これら以外の目的で利用させていただく必要が生じた場合には、改めて患者さまからの同意をいただくことになっておりますのでご安心下さい。

★個人情報の開示・訂正・利用停止等について

当院では、患者さまの個人情報の開示・訂正・利用停止等につきましても、「個人情報の保護に関する法律」の規定にしたがって進めております。

※手続きの詳細のほか、ご不明な点については、受付（1階）でお気軽にお尋ね下さい。

（別記）当院における患者さまの個人情報の利用目的……………

◎患者さまへの医療提供

- ◆当院での医療サービスの提供
- ◆他の病院・診療所、助産所、薬局、訪問看護ステーション、介護サービス事業者等との連携
- ◆他の医療機関等からの照会への回答
- ◆患者さまの診療のため、外部の医師等の意見・助言を求める場合
- ◆検体検査業務の委託その他の業務委託
- ◆ご家族等への病状説明
- ◆その他、患者さまへの医療提供に関する利用

◎診療費請求のための事務

- ◆当院での医療・介護・労災保険、公費負担医療に関する事務およびその委託
- ◆審査支払機関へのレセプトの提出
- ◆審査支払機関又は保険者からの照会への回答
- ◆公費負担医療に関する行政機関等へのレセプトの提出、照会への回答
- ◆その他、医療・介護・労災保険、公費負担医療に関する診療費請求のための利用

◎当院の管理運営業務

- ◆会計・経理
- ◆医療事故等の報告
- ◆当該患者さまの医療サービスの向上
- ◆入退院等の病棟管理
- ◆その他、当院の管理運営業務に関する利用

◎企業等から委託を受けて行う健康診断等における、企業等へのその結果の通知

◎医師賠償責任保険などに係る、医療に関する専門の団体、保険会社等への相談又は届出等

◎医療・介護サービスや業務の維持・改善のための基礎資料

◎当院内において行われる医療実習への協力

◎医療の質の向上を目的とした当院内での症例研究

◎外部監査機関への情報提供

◎ご家族・知人等から入院や病室等の問い合わせがあった場合の対応

上記のうち、同意しがたい事項がある場合には、その旨をお申し出下さい。
お申し出がないものについては、同意していただいたものとして取り扱わせていただきます。
また、これらのお申し出は、後からいつでも撤回・変更等を行うことが可能です。

診療科目

脳神経外科
リハビリテーション科
内科
循環器科
耳鼻咽喉科
眼科
アレルギー科
消化器科
放射線科

関連施設

老人保健施設「たかのご館」
訪問看護ステーション「たかのご館」
ホームヘルプステーション「たかのご館」
居宅介護支援事業所「鷹の子病院・たかのご館」



鷹の子病院

〒790-0925 松山市鷹子町525番地1
(イヨテツ高浜・横河原線鷹子駅から北へ徒歩2分)
(鷹の子バス停から東へ徒歩3分)
TEL (089) 976-5551(代)
FAX (089) 976-5572

